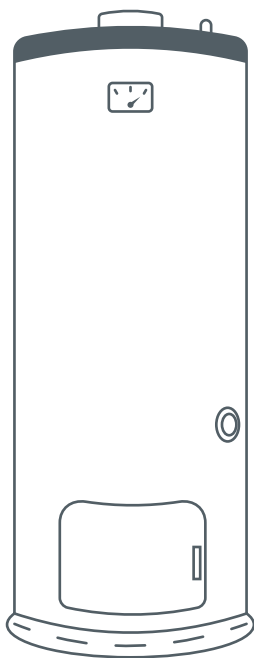




ARIDEYA СОГРЕЙ СВОЙ ДОМ



ARIDEYA SGA

50 / 90 / 120 / 140 / 200

НАКОПИТЕЛЬНЫЙ ГАЗОВЫЙ ВОДОНАГРЕВАТЕЛЬ

Руководство по эксплуатации | Паспорт

СОДЕРЖАНИЕ

Введение	2
Выбор места установки	2
Детали накопительного газового водонагревателя	3
Подсоединение линии рециркуляции	5
Водоснабжение и трубопроводы	5
Установка водонагревателя к газопроводу	6
Вытяжной колпак	6
Дымоход	7
Руководство пользователя	8
Внимание	9
Технические характеристики	10
Инструкции по технике безопасности	11

Внимательно прочитайте и сохраните данное руководство
по эксплуатации для дальнейшего обращения к нему

УВАЖАЕМЫЙ ПОКУПАТЕЛЬ!

Благодарим вас за приобретение водонагревателя торговой марки «ARIDEYA». Наша компания желает вам комфортного пользования нашими продуктами!

Аппараты водонагревательные емкостные газовые, модели: AGH-50, AGH-90, AGH-120, AGH-140, AGH-200, SGA-50, SGA-90, SGA-120, SGA-140, SGA-200, ASG-50, ASG-90, ASG-120, ASG-140, ASG-200, соответствует требованиям Технического регламента Таможенного союза «О безопасности аппаратов, работающих на газообразном топливе» (ТР ТС 016/2011), ГОСТ Р 54821-2011 (ЕН 89:1999) «Водонагреватели газовые емкостные для приготовления бытовой горячей воды» и признана годной для эксплуатации.

ПЕРЕД ПЕРВЫМ ИСПОЛЬЗОВАНИЕМ ГАЗОВОГО НАКОПИТЕЛЬНОГО ВОДОНАГРЕВАТЕЛЯ ВНИМАТЕЛЬНО ПРОЧИТАЙТЕ НАСТОЯЩЕЕ РУКОВОДСТВО ПО ЭКСПЛУАТАЦИИ И СТРОГО ПРИДЕРЖИВАЙТЕСЬ ЕГО РЕКОМЕНДАЦИЙ.

Примечание:

- Чтобы воспользоваться гарантийными преимуществами этой компании, пожалуйста, устанавливайте изделие только у квалифицированного поставщика услуг этой компании.
- При установке убедитесь, что на изделии имеется предохранительный клапан.
- Избегайте установки водонагревателя на деревянной поверхности или вблизи легковоспламеняющихся материалов.



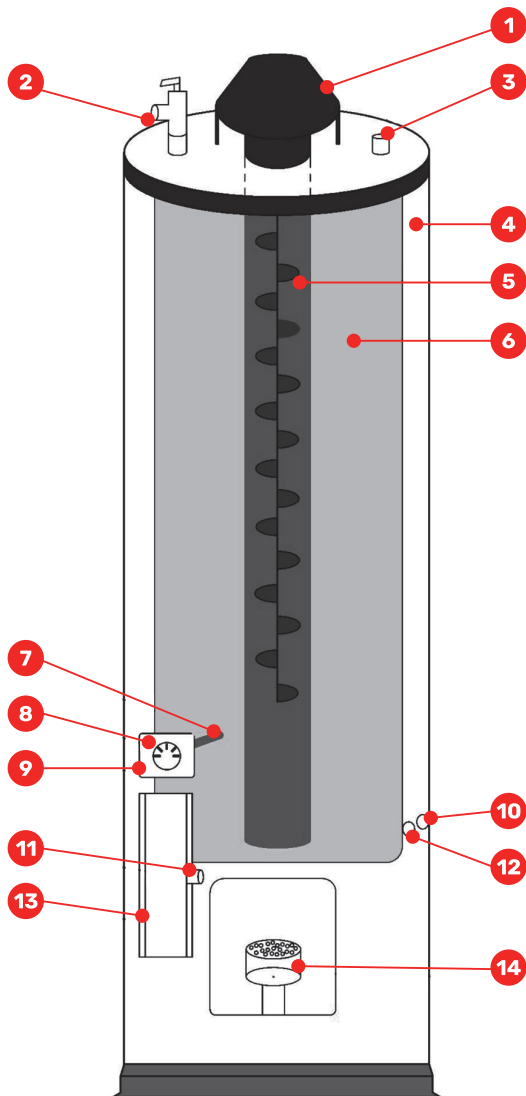
Особо важные пункты отмечены знаком «Внимание!»

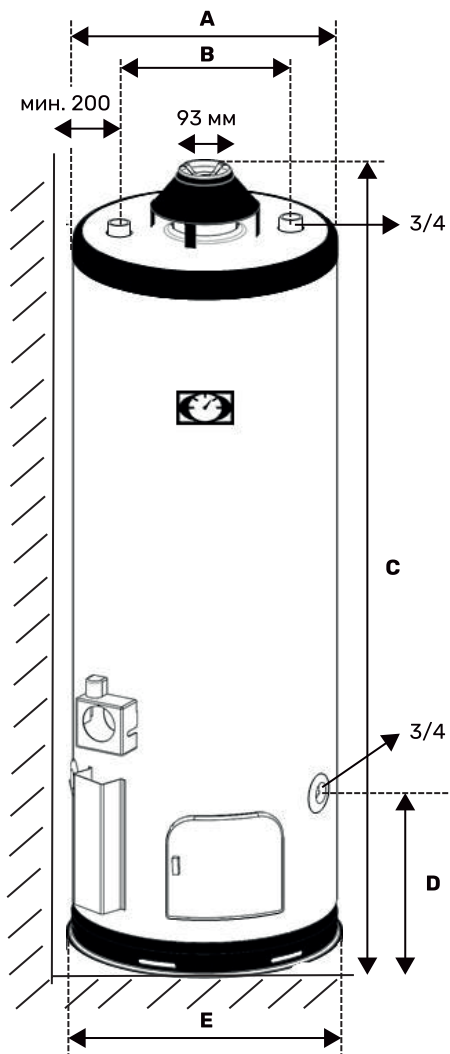
ВЫБОР МЕСТА УСТАНОВКИ

- 1 Место установки водонагревателя следует выбирать, чтобы регулирующий клапан не подвергался воздействию предметов и не подвергался ударам, а также он должен быть расположен таким образом, чтобы его можно было легко регулировать или обслуживать.
- 2 Место расположения водонагревателя следует выбирать рядом с отверстием дымохода и стараться не использовать на этом расстоянии более одного колена.
- 3 Никогда не ставьте водонагреватель в закрытое место, так как для хорошего горения ему всегда необходим свежий воздух. Поэтому в месте установки водонагревателя должен быть клапан подачи свежего воздуха.
- 4 Не устанавливайте водонагреватель на открытом пространстве, где зимой вода может замерзнуть.

ДЕТАЛИ НАКОПИТЕЛЬНОГО ГАЗОВОГО ВОДОНАГРЕВАТЕЛЯ

- 1 Вентиляционный колпак
- 2 Клапан сброса давления
- 3 Выход горячей воды
- 4 Изоляция
- 5 Перегородка для дымохода
- 6 Бак
- 7 Термостат
- 8 Контроль температуры (управление температурой)
- 9 Газовый регулирующий клапан
- 10 Подача холодной воды
- 11 Кнопка зажигания
- 12 Сливной клапан
- 13 Крышка для труб
- 14 Газовая горелка



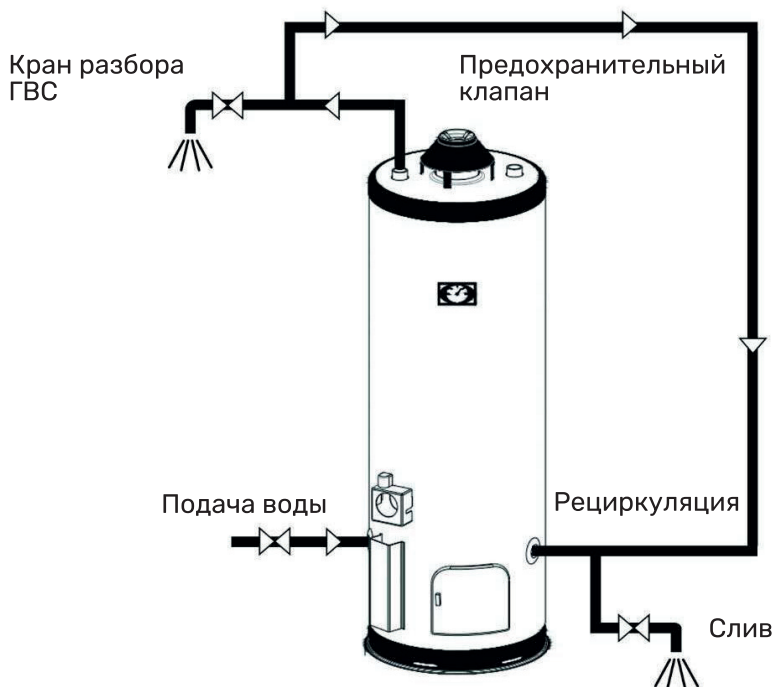


Для устройств, работающих на природном газе (метане) и адаптированных для работы на сжиженном газе (при условии замены форсунки и пилотной настройки)

Модель	50	90	120	140	200
Фактическая емкость, л	47	85	115	135	195
Мощность, кВт	6,5	6,5	6,5	6,5	6,5
А, мм	390	455	455	455	510
В, мм	260	280	280	280	340
С, мм	1140	1200	1460	1620	1790
Д, мм	270	290	290	290	450
Е, мм	385	495	495	495	550

ПОДСОЕДИНЕНИЕ ЛИНИИ РЕЦИРКУЛЯЦИИ

Если система горячего водоснабжения имеет контур рециркуляции, в этом случае можно использовать патрубок, предназначенный для слива воды.



ВОДОСНАБЖЕНИЕ И ТРУБОПРОВОДЫ

- 1** Водонагреватель должен быть подключен к городскому водопроводу квалифицированным специалистом.
- 2** В водонагревателе должна использоваться труба диаметром 3/4 дюйма.
- 3** При подключении трубы холодной воды к водонагревателю в соответствии с рисунком 1 используйте клапан, золотниковую гайку и односторонний клапан соответственно.
- 4** Для подключения водонагревателя к водопроводной системе дома следует использовать трубную гайку и тройник, одна сторона которого закрыта дюймовым впускным патрубком.

ПОДКЛЮЧЕНИЕ ГАЗА

ВНИМАНИЕ

К установке газового оборудования допускаются только квалифицированные технические специалисты.

- 1 Подсоединение газопровода к клапану должно производиться с помощью трубы диаметром 1/2".
- 2 Рекомендуется установить перед газовой группой запорный кран.
- 3 Для перехода на сжиженный газ следует заменить соответствующую форсунку основной горелки.

Для регулировки форсунки пилотной горелки следует открутить торцевую заглушку под которым находится регулировочный винт, которым необходимо отрегулировать нужное значение.

Диаметр форсунки основной горелки для природного газа – 2,2 мм.

Диаметр форсунки основной горелки для сжиженного газа бутан, пропан – 1,5 мм.

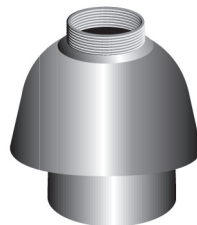
ВНИМАНИЕ

При установке следуйте действующим нормативам (СНиПРФ2.04.08-87).

ВЫТЯЖНОЙ КОЛПАК

Вытяжной колпак является одним из необходимых элементов водонагревателя. Его функция заключается в регулировании потока всасываемого воздуха внутри дымоходной трубы. При отсутствии регулировочного колпачка возникают следующие проблемы:

- 1 Большое количество тепла печи, которое должно быть использовано для нагрева воды, выводится наружу.
- 2 При сильном ветре водонагреватель может выключиться.



Верно



Неверно



Неверно



Неверно

ВНИМАНИЕ

Устройство не должно сниматься с аппарата ни при каких условиях; в случае плохой работы дымохода продукты сгорания и угарный газ могут проникать в помещение и представлять опасность для находящихся в нем людей.

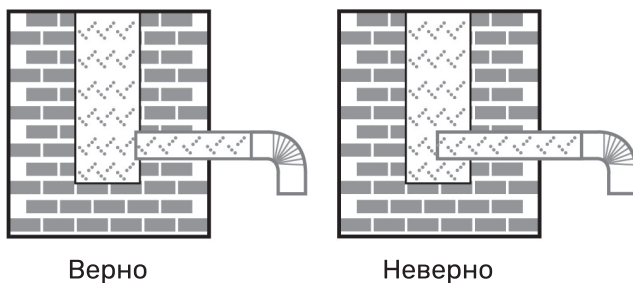
По этой же причине в случае какого-либо дефекта устройства датчика тяги замена должна производиться только на фирменные запчасти и исключительно квалифицированным персоналом.

ДЫМОХОД

Дымоход оказывает непосредственное влияние на хорошее горение водонагревателя, поскольку он направляет газы от горения наружу и обеспечивает поступление свежего воздуха вокруг горелки, в результате чего она хорошо горит. Для правильной работы дымохода необходимо выполнить следующие условия:

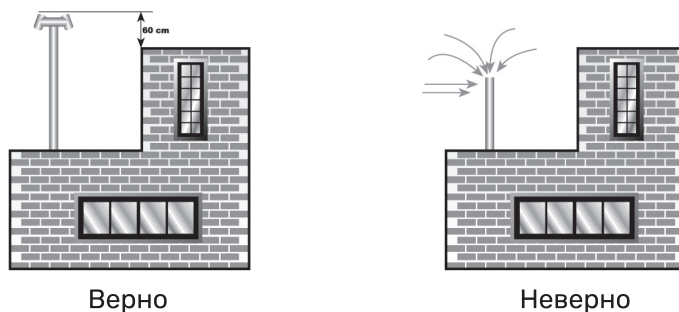
- 1** Избегайте вытягивания горизонтальной трубы. При необходимости следует обеспечить уклон в один сантиметр на каждый метр горизонтальной трубы.
- 2** Труба, подсоединенная от водонагревателя к магистральной трубе внутри стены, не должна входить слишком глубоко и перекрывать путь. (рис. 5)

Рис. 5



- 3** Высота дымохода должна составлять не менее 2 метров, а его диаметр – 10 см.
- 4** Соединение труб друг с другом и с трубой водонагревателя должно быть гладким и без швов, чтобы обеспечить хорошее всасывание.
- 5** Следите за тем, чтобы никакие посторонние предметы, такие как мусор и т.д., не попали внутрь дымоходной трубы.
- 6** Высота дымохода должна быть как минимум на несколько сантиметров выше самой высокой точки здания на крыше. (рис. 6)

Рис. 6



- 7 Конец дымоходной трубы должен быть снабжен заглушкой для предотвращения попадания в нее дождя и ветра.
- 8 Как упоминалось ранее, вокруг места установки водонагревателя должна быть дверь или окно для доступа свежего воздуха.
- 9 Следует отметить, что одну и ту же дымовую трубу не следует использовать для двух или более водонагревателей.

РУКОВОДСТВО ПОЛЬЗОВАТЕЛЯ

ГАЗОВАЯ СИСТЕМА ГОРЯЧЕГО ВОДОСНАБЖЕНИЯ

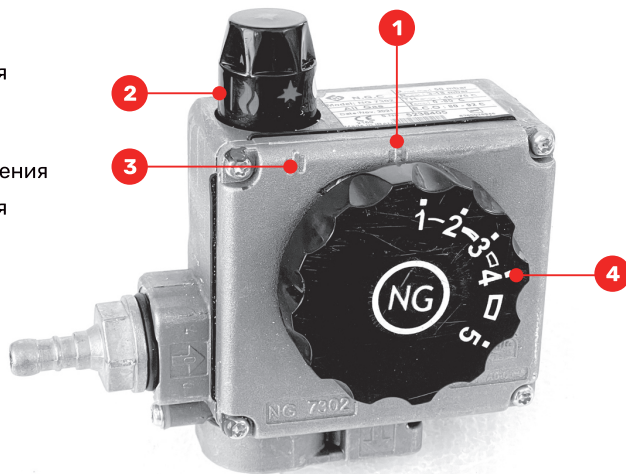
- 1 **Включите пилотный режим**
 - Нажмите, удерживайте и поворачивайте диск переключателя режима до тех пор, пока значок * не окажется напротив линии индикатора.
 - Нажмите на кнопку пьезорозжига несколько раз. Нажмите на диск еще ниже, чтобы выпустить газ.
 - Пилот включится.
 - Удерживайте диск в течение 20 секунд и убедитесь что горелка зажглась.
- 2 **Включите систему горячего водоснабжения**

Далее поворачивайте диск переключателя режима до тех пор, пока значок (🔥) не окажется напротив линии индикатора. Затем поверните регулятор температуры воды, чтобы включить систему горячего водоснабжения.
- 3 **Отрегулируйте температуру воды**

Поверните регулятор температуры воды на желаемый уровень (1, 2, 3, 4, 5), чтобы отрегулировать температуру воды.
- 4 **Выключите систему горячего водоснабжения**

Поворачивайте диск переключателя режима до тех пор, пока значок (o) не окажется напротив линии индикатора. Это отключит как пилотный режим, так и систему горячего водоснабжения.

- 1 Линия индикатора уровня температуры воды
- 2 Переключатель режимов
- 3 Линия индикатора включения
- 4 Линия индикатора уровня температуры воды



ВНИМАНИЕ |

- 1 Эта система горячего водоснабжения оснащена термостатом для контроля температуры воды и термодатчиком для обеспечения безопасности. Если система горячего водоснабжения по какой-либо причине отключится, газоотвод автоматически закроется, вам нужно подождать 5 минут, прежде чем перезапустить систему.

Кроме того, в целях дополнительной безопасности предусмотрена функция автоматического отключения подачи газа, как только температура воды превысит максимальное значение 90°C.

Систему можно перезапустить только после того, как температура воды снизится примерно до 45°C.

- 2 В целях повышения безопасности не размещайте систему горячего водоснабжения в закрытом помещении без окон. Также убедитесь, что предохранительный клапан и вытяжка установлены правильно.
- 3 Эта система горячего водоснабжения оснащена регулирующим клапаном для природного газа.

ТЕХНИЧЕСКИЕ ХАРАКТЕРИСТИКИ ГАЗОВОГО ВОДОНАГРЕВАТЕЛЯ

Кат. II2H3+ Модель	50	90	120	140	200
Сертификат CE	110603-IR	110603-IR	110603-IR	110603-IR	110603-IR
Номинальная емкость, л	50	90	120	140	200
Фактическая емкость, л	47	85	115	135	195
Номинальное давление, бар	8	8	8	8	8
Номинальный расход тепла, кВт	7	7	7	7	7
Полезная мощность, кВт	6,5	6,5	6,5	6,5	6,5
Макс. температура воды, °С	90	90	90	90	90
Время нагрева ΔТ 45°С, мин	25	45	60	70	100
Расход горячей воды					
Подача при ΔТ 30°С, л/ч	70	120	150	200	220
Подача при ΔТ 45°С, л/ч	30	70	100	130	150
Энергоэффективность нагрева воды, %	75	75	75	75	75
Класс энергетической эффективности	G	G	G	G	G
Расход газа, м³/ч	0,8	0,8	0,8	0,8	0,8
Уровень звуковой мощности, дБ	55	55	55	55	55
Контрольная температура «по умолчанию», °С	65	65	65	65	65
Исходные настройки термостата	5	5	5	5	5
Давление подключения газа					
Метан G20, мбар	20	20	20	20	20
Жидкий газ (бутан) G30, мбар	28-30	28-30	28-30	28-30	28-30
Жидкий газ (пропан) G31, мбар	37	37	37	37	37
Потребление газа					
Метан G20, м³/ч	0,8	0,8	0,8	0,8	0,8
Жидкий газ (бутан) G30, кг/ч	0,7	0,7	0,7	0,7	0,7
Жидкий газ (пропан) G31, кг/ч	0,7	0,7	0,7	0,7	0,7
Значения для продуктов сгорания					
Давление тяги, мбар	0,015	0,015	0,015	0,015	0,015
Температура отработавшего газа, °С	180	180	180	180	180
Цвет	белый	белый	белый	белый	белый
Вес, кг	43	53	62	74	90
Размеры, мм	385*1 210	495*1 200	495*1 460	495*1 620	550*1 790

ИНСТРУКЦИИ ПО ТЕХНИКЕ БЕЗОПАСНОСТИ |

- 1** Если вы почувствуете запах газа:
 - Закройте главный газовый клапан.
 - Откройте окна.
 - Не прикасайтесь к выключателям питания и не отключайте основное электро-снабжение здания.
- 2** Каждые шесть месяцев проверяйте все соединения на наличие утечек газа с помощью мыльной пены.
- 3** Не храните и не используйте бензин или легковоспламеняющиеся жидкости вблизи данного водонагревателя или водонагревателя любого другого типа.
- 4** Не доверяйте установку и обслуживание водонагревателя неспециалистам.
- 5** Никогда не используйте обычный шланг для подсоединения газовой трубы к водонагревателю и обязательно используйте соответствующий зажим для закрепления газового шланга.
- 6** Избегайте вмешательства в систему подачи воды и газа нового водонагревателя.
- 7** Такие операции, как увеличение отверстий горелки и контрольных сопел, а также использование других деталей водонагревателя, не допускаются.
- 8** Категорически запрещается использовать водонагреватель, не имеющий подходящего дымохода для выхода дымовых газов.
- 9** Запрещается устанавливать водонагреватели в проходах, таких как лестницы, открытые площадки и места, где существует вероятность замерзания зимой.
- 10** Обратите внимание, что водонагреватель следует устанавливать в месте, где есть окно и подходящий вентиляция для подачи необходимого воздуха для горения.

Гарантийный талон № 1

Заполняется фирмой-продавцом

Модель

Серийный номер

Дата продажи

Фирма-продавец

Справочная информация:

<https://arideya.ru/garantiya-i-servis.html>

Тел.: 8 800 222-05-73

Место печати фирмы-продавца

Гарантийный талон № 2

Заполняется фирмой-продавцом

Модель

Серийный номер

Дата продажи

Фирма-продавец

Справочная информация:

<https://arideya.ru/garantiya-i-servis.html>

Тел.: 8 800 222-05-73

Место печати фирмы-продавца

Гарантийный талон № 3

Заполняется фирмой-продавцом

Модель

Серийный номер

Дата продажи

Фирма-продавец

Справочная информация:

<https://arideya.ru/garantiya-i-servis.html>

Тел.: 8 800 222-05-73

Место печати фирмы-продавца

Заполняется сервисным центром

Дата приёма

Дата выдачи

Дефект

Выполненная работа

Мастер

Место печати сервисного центра

Заполняется сервисным центром

Дата приёма

Дата выдачи

Дефект

Выполненная работа

Мастер

Место печати сервисного центра

Заполняется сервисным центром

Дата приёма

Дата выдачи

Дефект

Выполненная работа

Мастер

Место печати сервисного центра



ARIDEYA

СОГРЕЙ СВОЙ ДОМ

EAC

Изготовитель

Saiwagostar Co, Bahrevari 7, Bahrevari Boulevard,
Khayyam Industrial Estate, Neishaboar, Iran

Произведено по заказу

ООО ТД «Юг-Терминал»
344093, г. Ростов-на-Дону, ул. Днепропетровская, 50Д,
этаж 2, ком. 22, 23, 24
+7 863 270 50 40